

แผนบริหารความเสี่ยง สำนักงานสภามหาวิทยาลัย



ประจำปีงบประมาณ 2558

คำนำ

สำนักงานสภามหาวิทยาลัยนเรศวร ได้ดำเนินการจัดทำแผนบริหารความเสี่ยง ประจำปีงบประมาณ 2558 ซึ่งสอดคล้องกับแผนบริหารความเสี่ยง มหาวิทยาลัยนเรศวร ประจำปีการศึกษา 2556-2557 โดยมีวัตถุประสงค์เพื่อดำเนินการจัดการบริหารความเสี่ยงภายในสำนักงานสภามหาวิทยาลัยนเรศวร ที่อาจเกิดขึ้นในอนาคตให้อยู่ในระดับที่ยอมรับและควบคุมได้ และเป็นไปตามเกณฑ์การประกันคุณภาพการศึกษา

สำนักงานสภามหาวิทยาลัยนเรศวร หวังเป็นอย่างยิ่งว่าแผนบริหารความเสี่ยง ประจำปีงบประมาณ 2558 เล่มนี้ จะเป็นประโยชน์กับบุคลากรในการจัดการบริหารความเสี่ยงและพัฒนาการปฏิบัติงานของสำนักงานสภามหาวิทยาลัยนเรศวรต่อไป

สำนักงานสภามหาวิทยาลัยนเรศวร

ผู้จัดทำ

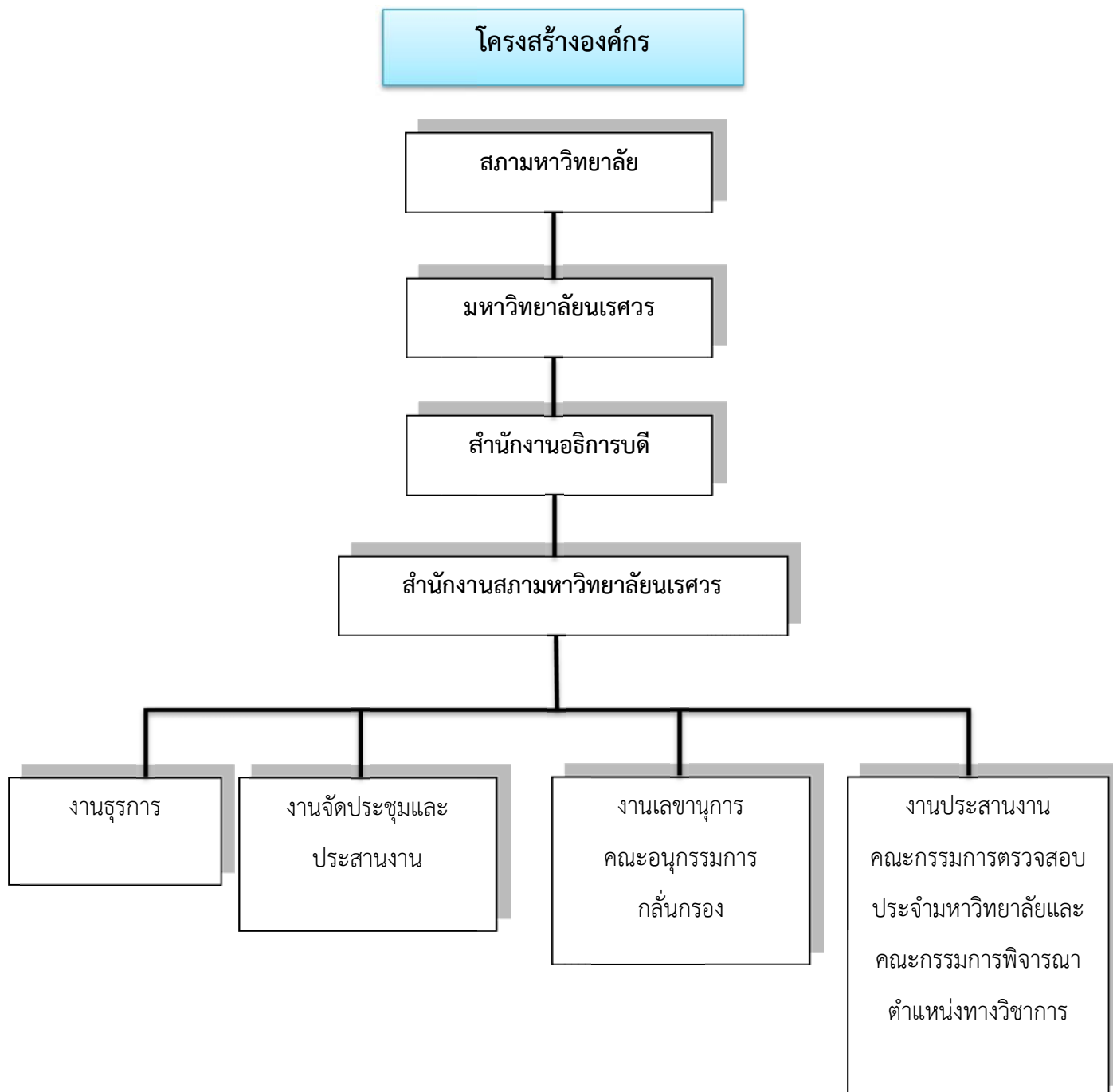
สารบัญ

	หน้า
คำนำ	ก
สารบัญ	ข
บทที่ 1 บทนำ	
• ประวัติความเป็นมา	1
• โครงสร้างองค์กร	2
• โครงสร้างการบริหารงาน	2
บทที่ 2 วัตถุประสงค์และแนวทางการบริหารความเสี่ยง	
• วัตถุประสงค์	4
• การดำเนินงานการบริหารความเสี่ยง	4
• แนวทางการบริหารความเสี่ยง	4
บทที่ 3 กระบวนการบริหารความเสี่ยง	
• กำหนดวัตถุประสงค์	7
• ระบุความเสี่ยง	7
• วิเคราะห์ความเสี่ยง	8
• การจัดการความเสี่ยง	9
• ติดตามและประเมินผลการจัดการความเสี่ยง	9
บทที่ 4 ผลการวิเคราะห์และแผนการบริหารความเสี่ยงมหาวิทยาลัยนเรศวร	
ประจำปีงบประมาณ 2558	
• ผลการวิเคราะห์และแผนการบริหารความเสี่ยงมหาวิทยาลัยนเรศวร	10
ภาคผนวก	

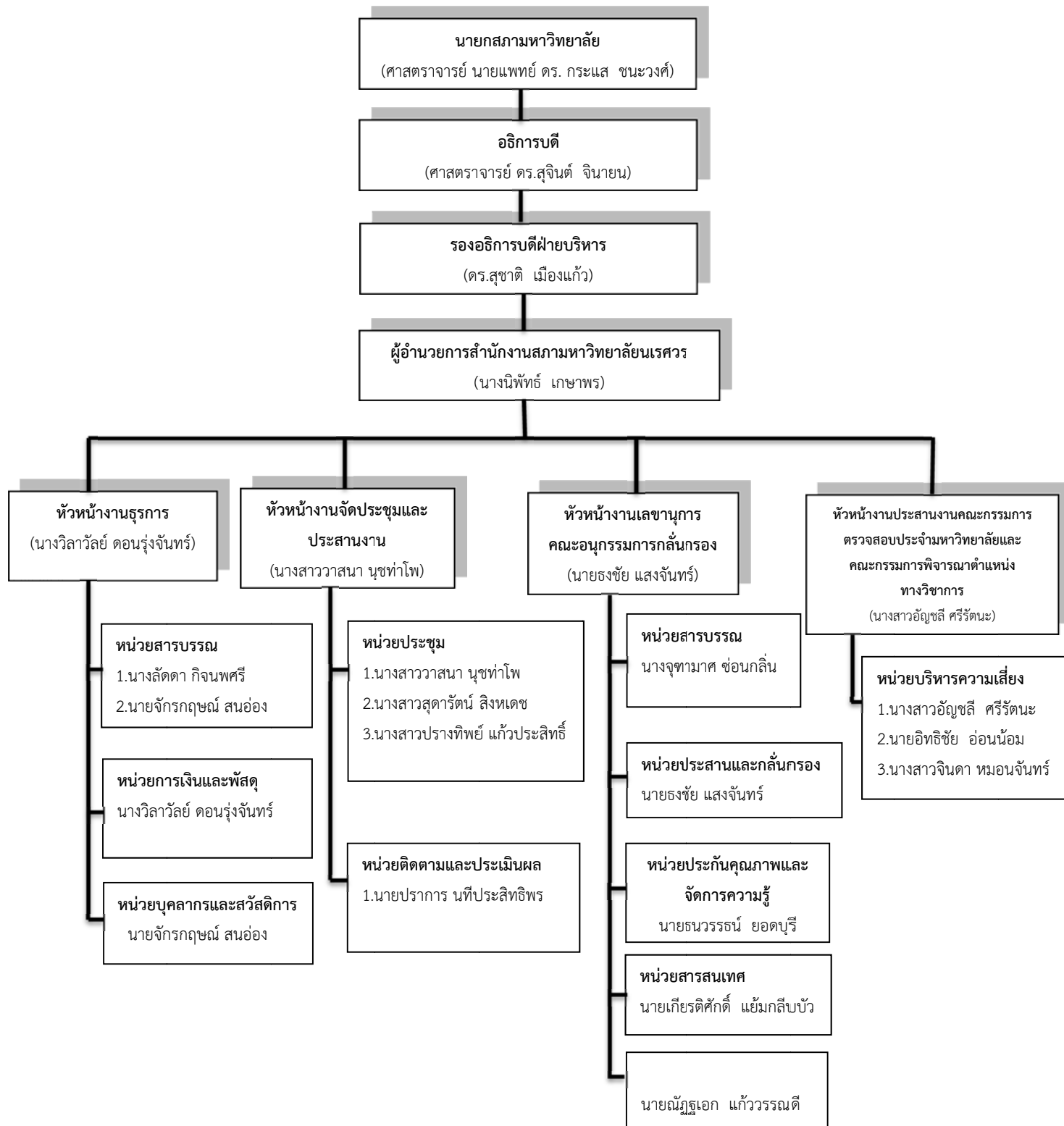
บทที่ 1

ประวัติความเป็นมา

สำนักงานสภามหาวิทยาลัยนเรศวร (Division of Naresuan University Council) ได้จัดตั้งขึ้นตามมติสภามหาวิทยาลัยนเรศวร ในคราวประชุม ครั้งที่ 141(2/2552) เมื่อวันที่ 28 มกราคม 2552 ได้ให้ความเห็นชอบในหลักการให้จัดตั้งสำนักงานสภามหาวิทยาลัยนเรศวรเป็นหน่วยงานเทียบเท่าสำนักงานอธิการบดีและมติสภามหาวิทยาลัยนเรศวรในคราวประชุม ครั้งที่ 145(6/2552) เมื่อวันที่ 20 มิถุนายน 2552 สำนักงานสภามหาวิทยาลัย ได้เปลี่ยนสถานภาพจากหน่วยงานเทียบเท่าสำนักงานอธิการบดีเป็นหน่วยงานที่มีฐานะเทียบเท่ากอง โดยมีการแบ่งส่วนราชการภายใน ดังนี้



โครงสร้างการบริหารงานขององค์กร



บทที่ 2

วัตถุประสงค์และแนวทางการบริหารความเสี่ยง

วัตถุประสงค์

1. เพื่อให้บุคลากรเข้าใจหลักการและกระบวนการบริหารความเสี่ยง
2. เพื่อให้บุคลากรปฏิบัติตามแผนการบริหารความเสี่ยง
3. เพื่อลดโอกาสและผลกระทบของความเสี่ยงที่จะเกิดกับสำนักงานสภามหาวิทยาลัยนเรศวร

การดำเนินงานการบริหารความเสี่ยง

มหาวิทยาลัยนเรศวร กำหนดการบริหารความเสี่ยงไว้ 2 ระดับ ดังนี้

1. ระดับมหาวิทยาลัย
2. ระดับคณะ/วิทยาลัย/สถาบัน/สำนัก/กอง

สำนักงานสภามหาวิทยาลัยนเรศวร ได้ดำเนินการแต่งตั้งคณะกรรมการดำเนินการควบคุมภายในและการบริหารความเสี่ยงของสำนักงานสภามหาวิทยาลัยนเรศวร ตามคำสั่งมหาวิทยาลัยนเรศวร ที่ 1818/2557 ลงวันที่ 2 มิถุนายน 2557

แนวทางการบริหารความเสี่ยงตามเกณฑ์มาตรฐานของสำนักงานคณะกรรมการการอุดมศึกษา

สำนักงานสภามหาวิทยาลัยนเรศวร ได้ปฏิบัติตามขั้นตอนการประเมินคุณภาพการศึกษา ซึ่งได้ปฏิบัติตามมาตรฐานการประกันคุณภาพการศึกษา ตัวบ่งชี้ที่ 2.4 ระบบบริหารความเสี่ยง ซึ่งมีแนวทางการดำเนินการบริหารความเสี่ยง ดังนี้

1. มีการแต่งตั้งคณะกรรมการหรือคณะทำงานบริหารความเสี่ยง โดยมีผู้บริหารระดับสูงและตัวแทนที่รับผิดชอบพันธกิจหลักของหน่วยงานร่วมเป็นคณะกรรมการหรือคณะทำงาน

2. มีการวิเคราะห์และระบุความเสี่ยง และปัจจัยที่ก่อให้เกิดความเสี่ยงอย่างน้อย 3 ด้าน ตามบริบทของหน่วยงาน ตัวอย่างเช่น

- ความเสี่ยงด้านทรัพยากร (การเงิน งบประมาณ ระบบเทคโนโลยีสารสนเทศ อาคารสถานที่)
- ความเสี่ยงด้านยุทธศาสตร์ หรือกลยุทธ์ของหน่วยงาน
- ความเสี่ยงด้านนโยบาย กฎหมาย ระเบียบ ข้อบังคับ
- ความเสี่ยงด้านการปฏิบัติงาน เช่น ความเสี่ยงของกระบวนการการบริหารหลักสูตร การบริหารงานวิจัย ระบบงาน ระบบประกันคุณภาพ
- ความเสี่ยงด้านบุคลากรและความเสี่ยงด้านธรรมาภิบาล โดยเฉพาะจรรยาบรรณของอาจารย์และบุคลากร
- ความเสี่ยงจากเหตุการณ์ภายนอก

3. มีการประเมินโอกาสและผลกระทบของความเสี่ยงและจัดลำดับความเสี่ยงที่ได้จากการวิเคราะห์ในข้อ 2

4. มีการจัดทำแผนบริหารความเสี่ยงที่มีระดับความเสี่ยงสูง และดำเนินการตามแผน

5. มีการติดตามและประเมินผลการดำเนินงานตามแผน และรายงานต่อคณะกรรมการประจำหน่วยงาน และคณะกรรมการบริหารความเสี่ยงและระบบการควบคุมภายในของมหาวิทยาลัยเพื่อพิจารณาอย่างน้อยปีละ 1 ครั้ง

6. มีการนำเสนอผลการประเมิน และข้อเสนอแนะจากคณะกรรมการประจำหน่วยงานและคณะกรรมการบริหารความเสี่ยงและระบบการควบคุมภายในของมหาวิทยาลัยไปใช้ในการปรับแผนหรือวิเคราะห์ความเสี่ยงในรอบปีถัดไป

หมายเหตุ :

คะแนนการประเมินจะเท่ากับ 0 หากพบว่าเกิดเหตุการณ์ร้ายแรงขึ้นภายในหน่วยงานในรอบปี การประเมิน ที่ส่งผลกระทบต่อชีวิตและความปลอดภัยของบุคลากร ผู้รับบริการ หรือต่อชื่อเสียงภาพลักษณ์ หรือต่อความมั่นคงทางการเงินของหน่วยงาน อันเนื่องมาจากความบกพร่องของหน่วยงานในการควบคุม หรือจัดการกับความเสี่ยงหรือปัจจัยเสี่ยงที่ไม่มีประสิทธิภาพเพียงพอโดยมีหลักฐานประกอบอย่างชัดเจน ตัวอย่างความเสี่ยงร้ายแรงที่ให้ผลประเมินเป็นศูนย์ (0) คะแนน เช่น

1. มีการเสียชีวิตและถูกทำร้ายร่างกายหรือจิตใจอย่างรุนแรงของ บุคลากรภายในหน่วยงาน ทั้งๆที่อยู่ในวิสัยที่หน่วยงานสามารถป้องกันหรือลดผลกระทบในเหตุการณ์ที่เกิดขึ้นได้ แต่ไม่พบแผนการจัดการความเสี่ยงหรือไม่พบความพยายามของหน่วยงานในการระงับเหตุการณ์ดังกล่าว

2. หน่วยงานเสื่อมเสียชื่อเสียงหรือมีภาพลักษณ์ที่ไม่ดีอันเนื่องมาจากปัจจัยต่างๆ เช่น บุคลากรขาดจริยธรรม จรรยาบรรณ การไม่ปฏิบัติตามมาตรฐานหรือกฎกระทรวงและเกิดเป็นข่าวปรากฏให้เห็นตามสื่อต่างๆ เช่น หนังสือพิมพ์ ข่าว Online เป็นต้น

3. หน่วยงานขาดสภาพคล่องในด้านการเงินจนทำให้ไม่สามารถปฏิบัติงานได้ ส่งผลกระทบต่อผู้รับบริการอย่างรุนแรง

การไม่เข้าข่ายที่ทำให้ผลการประเมินได้คะแนนเป็นศูนย์ (0) ได้แก่

1. หน่วยงานมีการวิเคราะห์และจัดทำแผนบริหารความเสี่ยงเชิงป้องกัน หรือมีแผนรองรับเพื่อลดผลกระทบสำหรับความเสี่ยงที่ทำให้เกิดเรื่องร้ายแรงดังกล่าวไว้ล่วงหน้าและดำเนินการตามแผน

2. เป็นเหตุสุดวิสัย อยู่นอกเหนือการบริหารจัดการ (การควบคุมหรือการป้องกัน) ของหน่วยงาน

3. เหตุร้ายแรงดังกล่าวมีความรุนแรงที่ลดน้อยลงมาจากแผนรองรับผลกระทบที่ได้กำหนดไว้ล่วงหน้า

เกณฑ์การประเมิน :

คะแนน 1	คะแนน 2	คะแนน3	คะแนน4	คะแนน5
มีการดำเนินการ 1 ข้อ	มีการดำเนินการ 2 ข้อ	มีการดำเนินการ 3 ข้อหรือ 4 ข้อ	มีการดำเนินการ 5 ข้อ	มีการดำเนินการ 6 ข้อ

บทที่ 3

กระบวนการบริหารความเสี่ยง

สำนักงานสภามหาวิทยาลัยนเรศวร ได้ดำเนินการบริหารความเสี่ยง โดยมีการระบุ วิเคราะห์ และจัดการความเสี่ยงที่มีผลกระทบต่อสำนักงานสภามหาวิทยาลัยนเรศวรไว้ 5 ขั้นตอน ดังนี้

1. กำหนดวัตถุประสงค์
2. ระบุความเสี่ยง
3. วิเคราะห์ความเสี่ยง
4. การจัดการความเสี่ยง
5. ติดตามประเมินผลการจัดการความเสี่ยง

1. กำหนดวัตถุประสงค์

สำนักงานสภามหาวิทยาลัยนเรศวร ได้กำหนดวัตถุประสงค์ในประเด็นความเสี่ยงที่จะเกิดขึ้นและส่งผลกระทบต่อมหาวิทยาลัยในด้านชื่อเสียง คุณภาพการศึกษา การบริหารจัดการ รวมถึงการสูญเสียทางด้านชีวิตและทรัพย์สินของมหาวิทยาลัยเป็นสำคัญ

2. ระบุความเสี่ยง

เพื่อให้การระบุความเสี่ยง ที่จะก่อให้เกิดความผิดพลาด ความเสียหายและมีผลกระทบหรือทำให้การดำเนินงานไม่ประสบผลสำเร็จตามวัตถุประสงค์และเป้าหมายของสำนักงานสภามหาวิทยาลัยนเรศวร และเพื่อให้สอดคล้องกับแผนบริหารความเสี่ยง มหาวิทยาลัยนเรศวร ประจำปีการศึกษา 2556-2557 โดยสำนักงานสภามหาวิทยาลัยนเรศวร ได้ระบุความเสี่ยงที่คาดว่าจะเกิดขึ้นได้ 3 ประเด็น

- 1.ความเสี่ยงด้านการปฏิบัติงาน : การบริโภคพลังงานเพิ่มมากขึ้น
- 2.ความเสี่ยงด้านการเงิน : เงินคงคลังมีจำนวนลดลง
- 3.ความเสี่ยงด้านความปลอดภัยในชีวิตและทรัพย์สิน : การเกิดอัคคีภัย

3.วิเคราะห์ความเสี่ยง

สำนักงานสภามหาวิทยาลัยนเรศวรได้วิเคราะห์ความเสี่ยงที่มีผลกระทบต่อการบรรลุวัตถุประสงค์ของมหาวิทยาลัย โดยได้พิจารณาระดับโอกาสที่จะเกิดความเสี่ยง (Likelihood) และระดับความรุนแรงของผลกระทบความเสี่ยง (Impact) หากเกิดความเสี่ยงขึ้น เพื่อหาระดับของความเสี่ยง (Degree of Risk) ที่จะเกิดตามหลักความสัมพันธ์ ดังภาพต่อไปนี้

เกณฑ์มาตรฐานระดับของความเสี่ยง (Degree of Risk)

ผลกระทบ

5						
5 = สูงมาก						
4						
4 = สูง						
3						
3 = ปานกลาง						
2						
2 = น้อย						
1						
1 = น้อยมาก						
	1	2	3	4	5	

ขอบเขต
ความวิกฤติ

- ความเสี่ยงสูงมาก
- ความเสี่ยงสูง
- ความเสี่ยงปานกลาง
- ความเสี่ยงน้อย
- ความเสี่ยงน้อยมาก

โอกาสที่จะเกิดความเสี่ยง

4.การจัดการความเสี่ยง

สำนักงานสภามหาวิทยาลัยนเรศวร ได้กำหนดประเด็นความเสี่ยงทุกด้านและวิเคราะห์ระดับความเสี่ยงของแต่ละปัจจัยแล้ว จึงร่วมกันกำหนดทางเลือกที่สามารถใช้ในการจัดการกับความเสี่ยง คัดเลือกทางเลือกที่เหมาะสม และนำไปปฏิบัติโดยถือเป็นส่วนหนึ่งของการบริหารความเสี่ยง โดยมุ่งจัดการความเสี่ยง ต้องคุ้มค่ากับการลดระดับผลกระทบ ความเสี่ยงทางเลือกซึ่ง แบ่งได้ 4 แนวทางหลัก คือ

1. Take (Risk Acceptance) การยอมรับความเสี่ยง
2. Treat (Risk Reduction/Control) การลด/ควบคุมความเสี่ยง
3. Transfer (Risk Sharing/Transfer) การกระจาย/โอนความเสี่ยง
4. Terminate (Risk Avoidance) การหลีกเลี่ยงความเสี่ยง

5.ติดตามและประเมินผล

หลังจากจัดทำแผนบริหารความเสี่ยงและมีการดำเนินงานตามแผนแล้ว จะต้องมีการรายงานและติดตามผลเป็นระยะเพื่อให้เกิดความมั่นใจว่าได้มีการดำเนินงานไปอย่างถูกต้องและเหมาะสม โดยมีเป้าหมายในการติดตามผล คือ เป็นการประเมินคุณภาพและความเหมาะสมของวิธีการจัดการความเสี่ยง รวมทั้งติดตามผลการจัดการความเสี่ยงที่ได้มีการดำเนินการไปแล้วว่าบรรลุผลตามวัตถุประสงค์ของการบริหารความเสี่ยงหรือไม่ โดยติดตามผลทุก ๆ 6 เดือน

บทที่ 4

ผลการวิเคราะห์และแผนการบริหารความเสี่ยงสำนักงานสภามหาวิทยาลัยนเรศวร

สำนักงานสภามหาวิทยาลัยนเรศวร ได้แต่งตั้งคณะกรรมการดำเนินการควบคุมภายในและการบริหารความเสี่ยงของสำนักงานสภามหาวิทยาลัยนเรศวร ดำเนินการวิเคราะห์และพิจารณาปัจจัยความเสี่ยง

1.สำนักงานสภามหาวิทยาลัยนเรศวร ได้ดำเนินการวิเคราะห์ความเสี่ยงไว้ 3 ด้าน ดังนี้

1.1 ความเสี่ยงด้านการปฏิบัติงาน : การบริโภคพลังงานเพิ่มมากขึ้น

1.2 ความเสี่ยงด้านการเงิน : เงินคงคลังมีจำนวนลดลง

1.3 ความเสี่ยงด้านความปลอดภัยในชีวิตและทรัพย์สิน : การเกิดอัคคีภัย

2.มีการวิเคราะห์และจัดลำดับความเสี่ยงโดยใช้หลักเกณฑ์การประเมินความเสี่ยงจากตารางโอกาสและผลกระทบที่จะเกิดขึ้นตามระดับความเสี่ยงสูงมาก สูง ปานกลาง น้อย และน้อยมาก ตามลำดับ

3.ผลการวิเคราะห์และจัดลำดับความเสี่ยงของสำนักงานสภามหาวิทยาลัยนเรศวร

การประเมินความเสี่ยงสำนักงานสภามหาวิทยาลัยนเรศวร

ลำดับ	ความเสี่ยง	ปัจจัยเสี่ยง	การประเมินความเสี่ยง			
			โอกาส	ผลกระทบ	ระดับความเสี่ยง (6)=(4) x (5)	ลำดับความ เสี่ยง (7)
(1)	(2)	(3)	(4)	(5)	(6)=(4) x (5)	(7)
1	การบริโภคพลังงานเพิ่มมากขึ้น	1.หน่วยงานและจำนวนบุคลากรเพิ่มมากขึ้น	2	4	8	3
		2.บุคลากรไม่ได้ให้ความร่วมมือในการใช้พลังงาน	3	4	12	1
		3.สภาพแวดล้อมภายนอกส่งผลให้ความต้องการการใช้พลังงานเพิ่มขึ้น	3	3	9	2
2	เงินคงคลังมีจำนวนลดลง	1.ผลการปฏิบัติงานไม่สอดคล้องกับแผนที่กำหนดไว้	3	3	9	2
		2.ประมาณการรายรับไม่สอดคล้องกับรายจ่าย	3	3	9	2
		3.รายจ่ายที่เพิ่มขึ้นไม่ได้อยู่ในแผนที่กำหนด	4	4	16	1

ลำดับ	ความเสี่ยง	ปัจจัยเสี่ยง	การประเมินความเสี่ยง			
			โอกาส	ผลกระทบ	ระดับความเสี่ยง (6)=(4) x (5)	ลำดับความเสี่ยง
(1)	(2)	(3)	(4)	(5)	(6)=(4) x (5)	(7)
3	การเกิดอัคคีภัย	1.ขาดการเตรียมความพร้อมในการปฏิบัติด้านอัคคีภัย	3	4	12	1
		2.ไม่มีการประกันอัคคีภัยของอาคาร	2	3	6	3
		3.อาคารปฏิบัติงานเสื่อมสภาพ	2	3	6	3
		4.บุคลากรไม่ได้ตระหนักถึงด้านอัคคีภัย	2	4	8	2

ผลการวิเคราะห์ระดับของความเสี่ยง (Degree of Risk) ของสำนักงานสภามหาวิทยาลัยนเรศวร

ผลกระทบ

5					
4		1.1 , 3.4	1.2 , 3.1	2.3	
3		3.2 , 3.3	1.3 , 2.1 , 2.2		
2					
1					
	1	2	3	4	5

5 = สูงมาก

4 = สูง

3 = ปานกลาง

2 = น้อย

1 = น้อยมาก

ขอบเขตความวิกฤติ



ความเสี่ยงสูงมาก



ความเสี่ยงสูง



ความเสี่ยงปานกลาง



ความเสี่ยงน้อย



ความเสี่ยงน้อยมาก

โอกาสที่จะเกิดความเสี่ยง

ผลการวิเคราะห์ความเสี่ยงของสำนักงานสภามหาวิทยาลัยนเรศวร

1. ความเสี่ยงด้านการปฏิบัติงาน : การบริโภคพลังงานเพิ่มมากขึ้น

ปัจจัยเสี่ยง	ผลกระทบ	ระดับความเสี่ยงก่อนการควบคุม		ระดับความเสี่ยงที่ยอมรับได้		กลยุทธ์ที่ใช้	แนวทางการจัดการความเสี่ยง	กำหนดผู้รับผิดชอบ	ดำเนินการเสร็จ
		โอกาส	ผลกระทบ	โอกาส	ผลกระทบ				
บุคลากรไม่ได้ให้ความร่วมมือในการใช้พลังงาน	มีค่าไฟฟ้าเพิ่มมากขึ้น	3	4	2	2	Treat	1.มีแนวปฏิบัติในการประหยัดไฟฟ้า 2.ลดการทำงานล่วงเวลา 3.รณรงค์ให้บุคลากรตระหนักถึงความสำคัญของการใช้พลังงานไฟฟ้า	สำนักงานสภามหาวิทยาลัย	ก.ย. 2558

2.ความเสี่ยงด้านการเงิน : เงินคงคลังมีจำนวนลดลง

ปัจจัยเสี่ยง	ผลกระทบ	ระดับความเสี่ยงก่อนการควบคุม		ระดับความเสี่ยงที่ยอมรับได้		กลยุทธ์ที่ใช้	แนวทางการจัดการความเสี่ยง	กำหนดผู้รับผิดชอบ	ดำเนินการเสร็จ
		โอกาส	ผลกระทบ	โอกาส	ผลกระทบ				
รายจ่ายที่เพิ่มขึ้นไม่ได้อยู่ในแผนที่กำหนด	การเบิกจ่ายไม่เป็นไปตามแผน	4	4	3	2	treat	1.มีการวิเคราะห์และนำผลการวิเคราะห์ทางการเงินใช้ประโยชน์สำหรับวางแผนการบริหารการเงินให้มีประสิทธิภาพ 2.มีการควบคุมการใช้จ่ายงบประมาณและการเบิกจ่ายให้เป็นไปตามแผนที่กำหนดไว้	สำนักงานสภามหาวิทยาลัย	ก.ย. 2558

5.ความเสี่ยงด้านความปลอดภัยในชีวิตและทรัพย์สิน : การเกิดอัคคีภัย

ปัจจัยเสี่ยง	ผลกระทบ	ระดับความเสี่ยงก่อนการควบคุม		ระดับความเสี่ยงที่ยอมรับได้		กลยุทธ์ที่ใช้	แนวทางการจัดการความเสี่ยง	กำหนดผู้รับผิดชอบ	ดำเนินการเสร็จ
		โอกาส	ผลกระทบ	โอกาส	ผลกระทบ				
ขาดการเตรียมความพร้อมในการปฏิบัติด้านอัคคีภัย	เกิดความเสียหายต่อทรัพย์สินภายในมหาวิทยาลัย	3	4	2	2	Treat	1.รณรงค์การรักษาความปลอดภัยในอาคารปฏิบัติงาน 2.ตรวจสอบสภาพการใช้งานของอุปกรณ์ไฟฟ้า 3.จัดกิจกรรมส่งเสริมการป้องกันอัคคีภัย	สำนักงานสภามหาวิทยาลัย	ก.ย. 2558

4. การติดตามและประเมินผลการบริหารความเสี่ยง

สำนักงานสภามหาวิทยาลัยนเรศวร มีการติดตามผลการดำเนินงานด้านการบริหารความเสี่ยงทุกๆ 6 เดือน เพื่อดูความก้าวหน้าและผลการดำเนินงานรวมถึงผลกระทบ พร้อมทั้งอาจมีการปรับแนวทางการบริหารความเสี่ยงให้เหมาะสมกับสถานการณ์ที่เปลี่ยนแปลงไป

ภาคผนวก



คำสั่งมหาวิทยาลัยนเรศวร

ที่ ๑๘๑๘ / ๒๕๕๗

เรื่อง แต่งตั้งคณะกรรมการดำเนินการควบคุมภายในและการบริหารความเสี่ยง
ของสำนักงานสภามหาวิทยาลัยนเรศวร

อนุสนธิ คำสั่งมหาวิทยาลัยนเรศวร ที่ ๖๕๕/๒๕๕๖ ลงวันที่ ๑๙ กุมภาพันธ์ พ.ศ. ๒๕๕๖
เรื่อง แต่งตั้งคณะกรรมการดำเนินการควบคุมภายในและการบริหารความเสี่ยงของสำนักงานสภามหาวิทยาลัย
นเรศวรนั้น

เพื่อให้การดำเนินการดำเนินการควบคุมภายในและการบริหารความเสี่ยงของสำนักงานสภา
มหาวิทยาลัยนเรศวรเป็นไปด้วยความเรียบร้อย และมีประสิทธิภาพ ฉะนั้น อาศัย ตามความในมาตรา ๑๗ มาตรา
๒๑ และมาตรา ๓๗ แห่งพระราชบัญญัติมหาวิทยาลัยนเรศวร พ.ศ. ๒๕๓๓ แก้ไขเพิ่มเติม (ฉบับที่ ๒) พ.ศ. ๒๕๔๑
ประกอบกับคำสั่งมหาวิทยาลัยนเรศวรที่ ๔๓๔/๒๕๕๖ เรื่อง มอบอำนาจรองอธิการบดี ปฏิบัติราชการแทนอธิการบดี
ลงวันที่ ๔ กุมภาพันธ์ ๒๕๕๖ จึงให้ยกเลิกคำสั่งดังกล่าวและให้แต่งตั้งคณะกรรมการดำเนินการควบคุมภายในและ
การบริหารความเสี่ยงของสำนักงานสภามหาวิทยาลัยนเรศวร ดังนี้

คณะกรรมการที่ปรึกษา

๑. ผู้อำนวยการสำนักงานสภามหาวิทยาลัยนเรศวร
๒. หัวหน้างานธุรการ
๓. หัวหน้างานจัดประชุมและประสานงาน
๔. หัวหน้างานเลขานุการคณะกรรมการกั่นกรอง
๕. หัวหน้างานประสานงานคณะกรรมการตรวจสอบประจำมหาวิทยาลัย
และคณะกรรมการพิจารณาตำแหน่งทางวิชาการ

คณะกรรมการดำเนินงาน

- | | | |
|----------------|------------|---------------------|
| ๑. นายอิทธิชัย | อ่อนน้อม | ประธานกรรมการ |
| ๒. นางสาวจินดา | หมอนจันทร์ | กรรมการและเลขานุการ |

หน้าที่

๑. จัดวางระบบการควบคุมภายใน และการบริหารความเสี่ยงของสำนักงานสภามหาวิทยาลัยนเรศวร โดยใช้มาตรฐานการควบคุมภายใน ตามระเบียบคณะกรรมการตรวจเงินแผ่นดิน ว่าด้วยการกำหนดมาตรฐานการควบคุมภายใน พ.ศ. ๒๕๔๔
๒. ดำเนินการวิเคราะห์และระบุปัจจัยเสี่ยงที่ส่งผลกระทบต่อองค์กร
๓. จัดทำแผนบริหารความเสี่ยงและกำหนดแนวทาง ข้อเสนอแนะในการทบทวนการบริหารความเสี่ยงขององค์กร
๔. ติดตามและประเมินผลการควบคุมภายในและการบริหารความเสี่ยงของสำนักงานสภามหาวิทยาลัย
๕. จัดทำรายงานผลการประเมินการควบคุมภายในของสำนักงานสภามหาวิทยาลัยเพื่อเสนอต่อมหาวิทยาลัย

ทั้งนี้ ตั้งแต่บัดนี้เป็นต้นไป

สั่ง ณ วันที่ ๒ มิถุนายน พ.ศ. ๒๕๕๗



(ดร.สุชาติ เมืองแก้ว)

รองอธิการบดีฝ่ายบริหาร ปฏิบัติราชการแทน
อธิการบดีมหาวิทยาลัยนเรศวร